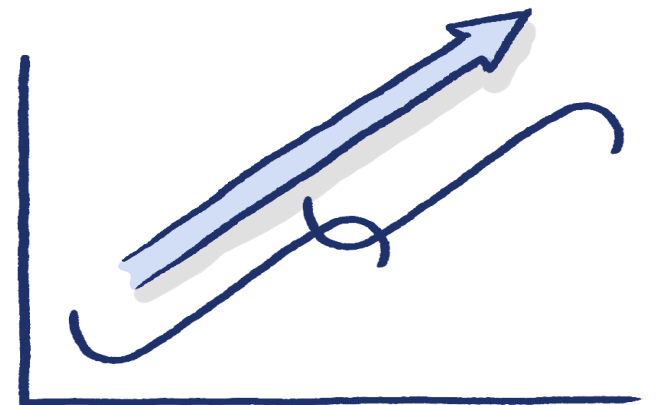
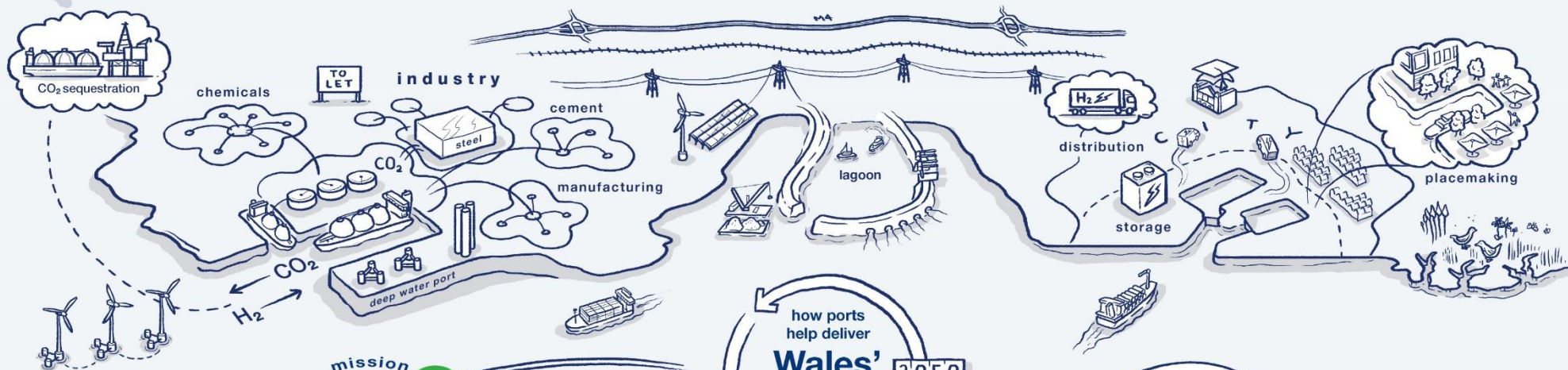


Porthladdoedd y dyfodol: Casnewydd

Tuag at lwybr twf newydd i'r porthladd a'r ddinas



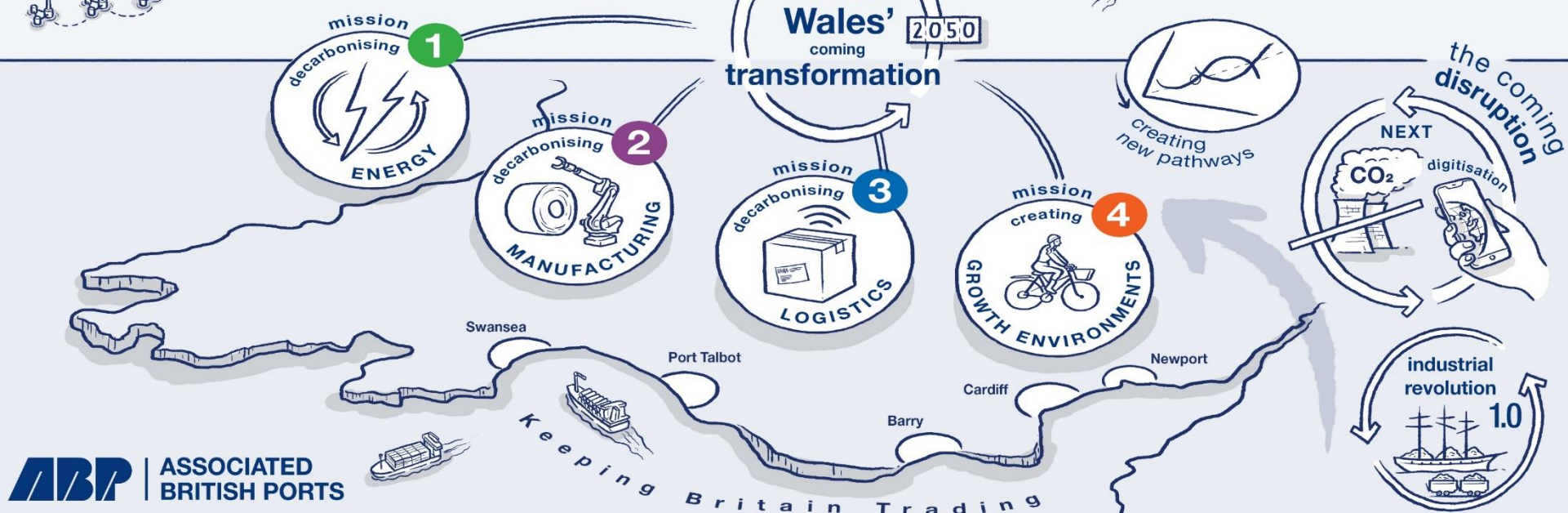


Ein Gweledigaeth i Gymru

Mae'r papur hwn yn cymryd y cenadaethau sy'n cael eu diffinio yn ein gwaith Gweledigaeth i Gymru, ac yn eu teilwra i Gasnewydd.

Mae rhagor o wybodaeth am sut gall porthladdoedd helpu i gyflawni'r trawsnewid sydd ar y gweill ar gael ar

www.abports.co.uk/future-ports-wales-vision/



Rhagair

Mae Porthladd Casnewydd ar adeg gyffrous iawn yn ei hanes. Y rheswm am hynny yw bod llwybr cwbl newydd ar fin agor ochr yn ochr â'n busnes porthladdoedd presennol – llwybr lle bydd twf yn cael ei ddatgarboneiddio.

Mae hwn yn gyfle enfawr i Gasnewydd, ac rydym yn rhagweld degawd o gynnydd mewn buddsoddi. Fel yn y chwyldro diwydiannol cynharach a oedd yn seiliedig ar garbon, bydd gallu Casnewydd i gyfuno cyflenwadau ynni, gallu gweithgynhyrchu a mynediad morol yn creu mantais gystadleuol allweddol i'r ddinas yn y dyfodol. Ond mae'r tro hwn yn wahanol: bydd y newidiadau'n digwydd o dan orchudd sero net.

Nid dim ond cyfle i'r porthladd yw hwn, na hyd yn oed y ddinas. Rydym yn credu, drwy weithio gyda'n gilydd, fod gan borthladd a dinas Casnewydd ran ehangach i'w chwarae o ran helpu busnesau ledled Cymru a'r DU i droi at economi newydd.

Mae ABP wedi ymrwymo i helpu i sicrhau bod y newid mawr hwn yn digwydd. Mae ein strategaeth cynaliadwyedd, *Ready for Tomorrow*, yn ein hymrwymo i allyriadau sero net o'n gweithgareddau ein hunain erbyn 2040, yn ogystal â chefnogi ein cwsmeriaid i gyflawni eu huchelgeisiau datgarboneiddio eu hunain. Fel rhan o'n strategaeth, rydym hefyd yn atgyfnerthu ein hymrwymiad i fioamrywiaeth, ac i'r cymunedau yr ydym yn rhan ohonynt.

Rydym yn gwybod y bydd llwyddiant yn gofyn am waith tîm. Bydd cynnig gwirioneddol drawsnewidiol i Gasnewydd yn gofyn am gydweithio rhwng ein cwsmeriaid, rhanddeiliaid a chymunedau lleol.

Mae angen i dimau llwyddiannus rannu dealltwriaeth gyffredin. Dyna pam fod y Papur Gweledigaeth hwn yn bodoli: rydym eisiau ei ddefnyddio i egluro ein ffordd o feddwl, ac i ysgogi sgwrs am sut gallwn weithio gyda'n gilydd i gyflawni amcanion cyffredin.

Mae yna heriau yn sicr. Mae angen datrys materion technegol a materion polisi, a bydd angen llawer o waith caled. A rhaid inni fod yn blwmp ac yn blaen ynglŷn â'r ffaith y bydd y buddsoddiadau sy'n cael eu disgrifio yma'n wastad yn destun profion hyfywedd masnachol.

Ond rydym yn hynod o optimistaidd. Os gallwn weithio gyda'n gilydd, mae gennym bob rheswm i gredu y bydd chwyldro diwydiannol nesaf Casnewydd yr un mor arloesol a chynhyrchiol â'i chwyldro diwydiannol cyntaf.



Julian Walker

Prif Swyddog Masnachol a Chyfarwyddwr, ABP Cymru a Phorthladdoedd Môr Byr



Andrew Clark

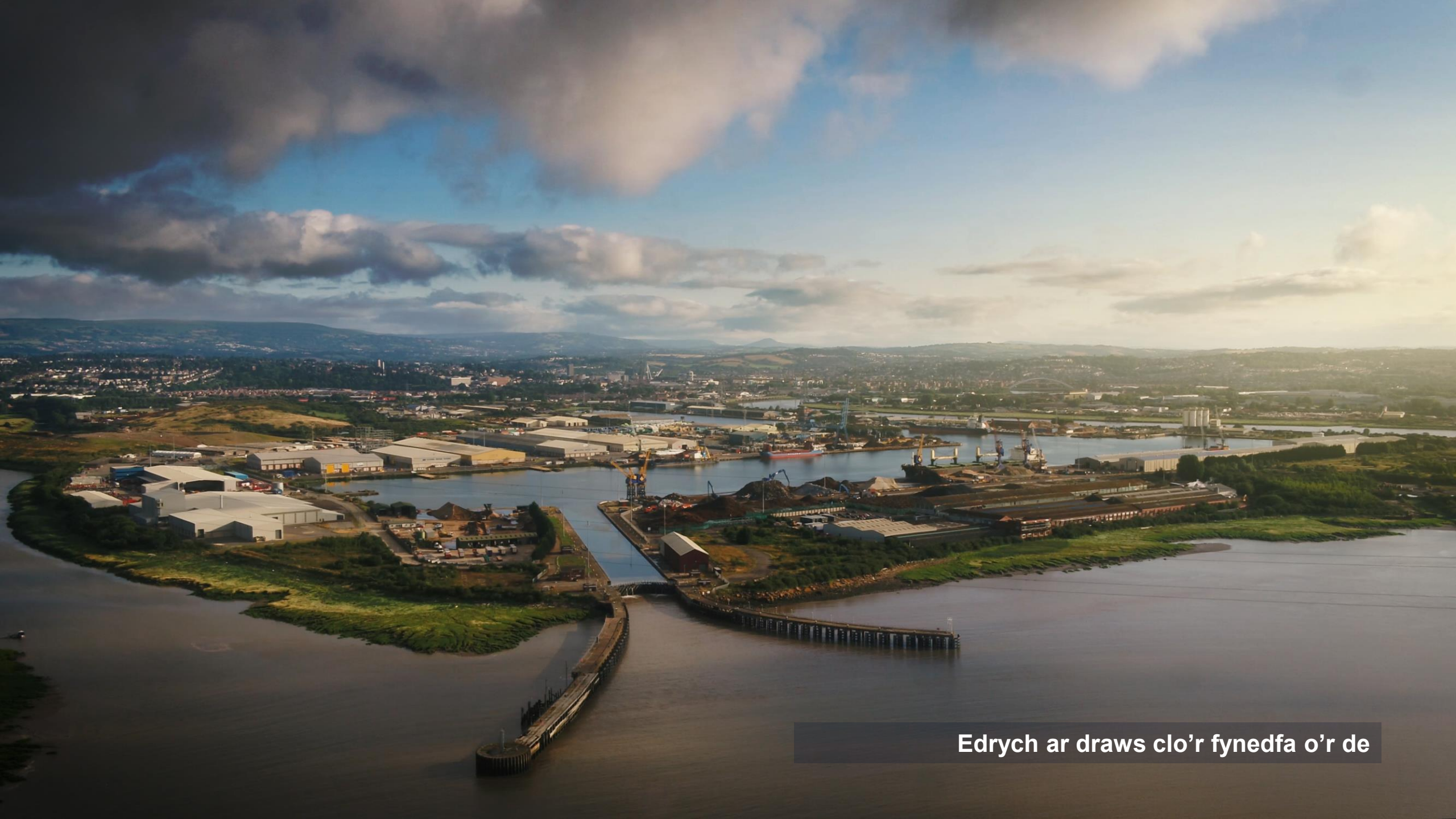
Pennaeth Grŵp Uwchgynllunio, ABP

Porthladd Casnewydd heddiw

- 1: Aber Afon Hafren
- 2: Clo
- 3: Doc y De
- 4: Safle Datblygu'r Iwerydd
- 5: Tom Lewis Way
- 6: Swyddfa Porthladdoedd
- 7: Doc y Gogledd
- 8: Heol West Way
- 9: Gorsaf Bŵer Aber-wysg
- 10: Liberty Steel
- 11: Birdport
- 12: Afon Wysg
- 13: Afon Ebwy

Cyfanswm aceri (tir a dŵr)	702 acres
Cyfanswm aceri (tir)	495 acres
Blaen Doc y Gogledd	2,450 m
Blaen Doc y De	5,569 m

Ffynhonnell: Gwefan ABP



Edrych ar draws clo'r fynedfa o'r de

Mae modd ailddyfeisio rhywbeth sydd wedi cael ei ddyfeisio

Y seremoni agoriadol ar ddechrau adeiladu Dociau newydd Alexandra

Ymgorfforwyd Cwmni Dociau Alexandra (Casnewydd) gan Ddeddf Seneddol ar 6 Gorffennaf 1865, ac agorwyd y Dociau yn 1875. Ffynhonnell y ddelwedd: Llyfrgell Gyfeirio Casnewydd

Mae Casnewydd wedi honni ei bod yn newydd ers amser maith.

Enw'r Normaniaid arni oedd Novus Burgus, neu'r Dref Newydd. Erbyn 1427, roedd y porthladd wedi disodli'r dref yn enw'r anheddiad, ac roedd 'Newporte' wedi cael ei eni. Hyd yn oed bryd hynny, roedd Newporte yn borth – porth a oedd yn defnyddio ei leoliad ar Afon Wysg a'r arfordir i gysylltu marchnadoedd De Cymru â Lloegr a'r byd y tu hwnt, gan anfon gwlan, crwyn a defnydd i'w hallforio.

Mae Casnewydd yn wastad wedi newid gyda'r oes, ond roedd ailddyfeisio radical i ddod yng nghanol y ddeunawfed ganrif.

Chwyldro oedd hwn, nid esblygiad: Cafodd Casnewydd ei gyrru ymlaen pan ddargafuwyd mwyn haearn yng nghymoedd Sir Fynwy, a hynny'n gyfleus o agos at y glo oedd ei angen i'w weithio. Dyma oedd dyfodiad yr economi garbon: crëwyd grymoedd cynhyrchiol enfawr gan farchnadoedd newydd, gan gysylltu natur â pheiriannau, cemeg â diwydiant ac amaethyddiaeth, gan ddod â mordwyo stêm, rheilffyrdd, telegraffau trydan, ac, yn ddiweddarach, newid llwybr Afon Ebwy. Daeth dinas gweithgynhyrchu diwydiannol ac allforio ynni i fodolaeth, gyda phorthladdoedd oedd wedi'u cysylltu'n fyd-eang i gyd-fynd â'i huchelgeisiau.

Felly, mae Casnewydd fodern yn greadigaeth: wedi'i chreu gan y byd modern. Ac er na fydd y cyfnod nesaf o newid yn cyd-fynd â'r cyfnod cynnar hwnnw o ehangu parhaus, rydym yn credu fod datgarboneiddio yn ddechrau llwybr twf newydd i'r porthladd. Bydd y llwybr hwnnw'n cadw'r gorau o'n busnes porthladd presennol, ac yn ei weld yn tyfu. Ond y tro hwn, mae gwahaniaeth mawr: bydd y llwybr twf newydd yn rhan o ymdrech genedlaethol i gyrraedd allyriadau nwyon tŷ gwydr sero net.

Mae'r broses o ailddyfeisio ar fin dechrau.

Rhan 1 – Cyfle | Dull Gweithredu

Mae'r busnes porthladdoedd wedi esblygu erioed. Ond mae cyflymder y newid yn cyflymu wrth i'r cyfle datgarboneiddio gyflymu a bydd angen i'r porthladd symud i gam newydd yn ei ddatblygiad. Er mwyn deall y cyfle, roedd angen dull gweithredu newydd arnom.

Opportunity | Approach

Vision | Objectives

Delivery | Timeline



Y porthladd heddiw, yn edrych o'r de

Y cyfle

Mae rhywbeth ar fin digwydd i economi'r DU sy'n fawr iawn ac yn gwbl newydd. Mae'r economi'n mynd i symud o fod yn economi sy'n seiliedig ar fynediad at danwydd ffosil, at economi sy'n seiliedig ar fynediad at fetelau, daearoedd prin ac ynni adnewyddadwy. Yn economi y dyfodol, bydd cynhyrchu a defnyddio yn digwydd heb allyriadau atmosfferig o garbon deuocsid. Bydd yn rhaid i unrhyw allyriadau sy'n digwydd gael eu lleihau yn rhywle arall. Bydd y newid hwn yn cael effeithiau difrifol ar draws cymdeithas a'r economi.

Mae hwn yn gyfle arwyddocaol iawn i fusnes porthladdoedd. Mewn rhai ffyrdd, bydd llawer o bethau'n aros yr un fath. Bydd ein gweithrediadau porthladd 'clasurol' yn parhau i ddarparu gwasanaeth hanfodol i gwsmeriaid lleol a chenedlaethol. Mae gan Gasnewydd y cyfleusterau iawn, mae'n arbenigo yn y sectorau iawn, ac mae yn y lle iawn. Felly, yn yr ystyr hwnnw, byddwn yn cadw'r gorau o'r gorffennol.

Ond yn economi'r dyfodol, rydym yn credu bod porthladdoedd yn debygol o weld mwy o newid na'r rhan fwyaf o sectorau. Y rheswm am hyn yw bod gan borthladdoedd ran unigryw i'w chwarae o ran adeiladu, rheoli a chynnal y seilwaith a'r galluoedd cynhyrchu sydd eu hangen i'n helpu i gyrraedd sero net. Rydym yn disgwyl gweld y newidiadau canlynol yn dod i'r amlwg.

1. **Rydym yn disgwyl gweld cargo yn addasu wrth i'r economi ailffocysu ar gynhyrchu wedi'i**

ddatgarboneiddio. Bydd angen i'r porthladd ymateb yn gyflym i ofynion cwsmeriaid newydd.

2. **Bydd galw am lawer mwy o ynni glân.** Gall y porthladd gyfrannu, gan gynhyrchu 'electronau gwyrdd' o ffynonellau gwynt a solar.
3. **Bydd galw am fectorau ynni newydd, ar ffurf hydrogen ac amonia.** Bydd y porthladd yn helpu i gynhyrchu, symud a storio'r ffactorau hyn, o bosibl ochr yn ochr â storio batri ar raddfa grid. Mae'r porthladd hefyd yn debygol o fod â rôl yn cyflenwi'r ffactorau hyn i gwsmeriaid, i'w ddefnyddio i lanhau'r gadwyn gyflenwi logisteg.
4. **Bydd angen rheoli a storio allyriadau carbon deuocsid, nid dim ond eu lleihau.** Bydd gan y porthladd rôl yn y broses hon, ac yn y gwaith o drosglwyddo carbon deuocsid yn ddiogel i fannau storio.

Gyda'i gilydd, mae hyn yn creu swyddogaeth newydd i ABP Casnewydd, a phorthladdoedd eraill y DU. Mae porthladdoedd yn debygol o ddod i'r amlwg fel canolfannau gweithgynhyrchu a logisteg glân, o ystyried eu gallu unigryw i integreiddio cysylltiadau morol a rheilffyrdd carbon isel â rhwydweithiau gwresogi, batri, cyfleusterau Casglu a Storio Carbon (CCS), cyflenwadau hydrogen, ac ynni newydd yn y porthladd.

Mae'r cyfleoedd sydd ar gael yn golygu y gallwn

ragweld cynnydd mewn buddsoddiad yn ABP Casnewydd. Bydd y cyfleusterau hyn yn cyfuno i greu mantais gystadleuol a fydd yn denu buddsoddiad. Rydym yn disgwyl gweld cannoedd o swyddi cynhyrchiol iawn yn cael eu creu a fydd yn addas ar gyfer y dyfodol, gyda manteision ledled y ddinas a'r tu hwnt.

Mae rhywfaint o frys yma a mantais fawr i symud yn gynnar. Mae hwn yn amgylchedd cystadleuol, a bydd porthladdoedd eraill yn y DU a thramor yn edrych ar gyfleoedd tebyg. Mae mantais sylweddol i symud yn gyntaf. Bydd angen i ni allu mynegi'r cyfle hwn yn fanwl os ydym am lwyddo, ac mae'r papur gweledigaeth hwn yn gam cynnar i'r cyfeiriad hwnnw.

Ond nid yw hyn yn ddigymffwrdd: dim ond os yw'r sector cyhoeddus a'r sector preifat yn ymrwmo i weithio gyda'i gilydd mewn ffyrdd sydd heb gael eu gwneud o'r blaen y gall y buddsoddiad hwn ddigwydd. Mae llawer yn dibynnu ar gynnal polisi sero net y DU, ynghyd ag amgylchedd buddsoddi cefnogol a chydnabyddiaeth y bydd angen cefnogaeth y Llywodraeth mewn rhai marchnadoedd i wrthbwysu allanolion amgylcheddol. Er na all ABP reoli'r holl newidynnau hyn, gallwn helpu i ddylanwadu arnynt, a'n nod yw gweithio gyda phartneriaid a chwsmeriaid i helpu i lunio dyfodol i Gasnewydd y mae pob un ohonom am ei weld.

Y dull gweithredu

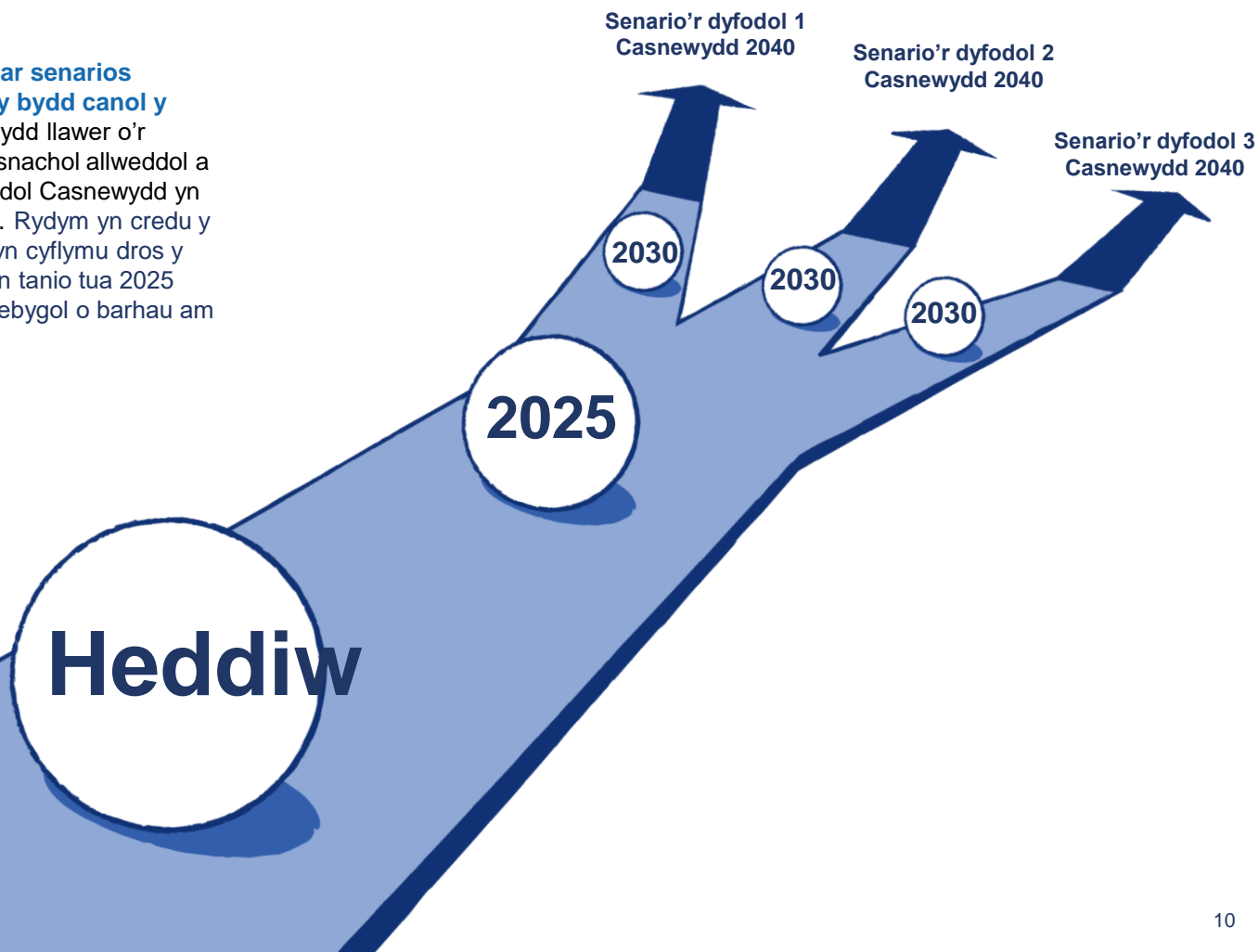
Wrth ysgrifennu'r weledigaeth hon, ein man cychwyn oedd ein bod yn wynebu newid mawr yn yr amgylchedd busnes a bod cyfnod o newid gwirioneddol ar y gweill.

Roeddem yn gwybod na allem ragweld y dyfodol yn hyderus – ond roedd angen ffordd o feddwl am y dyfodol a oedd yn egluro'r dewisiadau a'r risgiau roeddem yn eu hwynebu, yn ogystal ag amlygu'r cyfleoedd.

Yn hytrach na gwneud rhagolwg canolog, a seilio ein gweledigaeth ar hwnnw fe wnaethom ddefnyddio cyfres o senarios i brofi gwahanol fersiynau credadwy o'r dyfodol, gan ganiatáu i ni herio ein rhagdybiaethau am yr hyn a oedd yn bosibl yng Nghasnewydd, strwythuro ein ffordd o feddwl am amgylchiadau y dyfodol, a chanfod yr ymateb mwyaf effeithiol.

Yn y papur hwn, rydym yn cyflwyno crynhoad o'r senarios hyn. Dyma'r senario gorau y byddem yn hoffi ei weld yn cael ei ddarparu ar gyfer y porthladd: y gorau ar gyfer ein cwsmeriaid, y gorau ar gyfer ein rhanddeiliaid a'n cymunedau, a'r gorau ar gyfer ABP.

Gan edrych ar ein gwaith ar senarios mewnol, rydym yn credu y bydd canol y 2020au yn bwysig iawn: bydd llawer o'r penderfyniadau polisi a masnachol allweddol a fydd yn dylanwadu ar ddyfodol Casnewydd yn cael eu gwneud bryd hynny. Rydym yn credu y bydd newid yn y porthladd yn cyflymu dros y blynnyddoedd nesaf, ac yna'n tanio tua 2025 gyda hwb buddsoddi sy'n debygol o barhau am ddegawd a mwy.



Rhan 2 – Gweledigaeth | Amcanion

Mae ein gweledigaeth ar gyfer newid yn nodi'r hyn rydym am ei gyflawni erbyn 2040. Rydym wedi'i ddefnyddio i nodi tri amcan a fydd yn ein helpu i ganolbwyntio ein gwaith gyda chwsmeriaid a rhanddeiliaid dros y blynyddoedd nesaf.





Mae'r porthladd yn elfen allweddol o rwydweithiau logisteg ddiwydiannol ehangach

Dyma ein gweledigaeth i Gasnewydd yn 2040 ...

Ein gweledigaeth yw bod yn **borthladd logisteg ddiwydiannol ffyniannus wedi'i ddatgarboneiddio** sy'n llwyddo i fanteisio ar ei leoliad strategol: mae'r busnes porthladd wedi lleihau ei ôl troed carbon ac mae'n fasnachol gystadleuol, yn hynod effeithlon, ac mae galw mawr amdano. Mae'r porthladd wedi cael hwb gan ynni'r haul, ynni gwynt a chyfleusterau datgarboneiddio diwydiannol arloesol, ac mae'r cyfuniad o gynigion clasurol a chyfoes sy'n deillio o hynny yn denu busnesau i **ganolfan dwf lân**. Bydd y porthladd, sydd wedi'i integreiddio i fywyd y ddinas, yn parhau i weithio gyda chwsmeriaid, rhanddeiliaid a chymunedau, **gan sicrhau llesiant i genedlaethau heddiw ac yfory yng Nghymru.**

sy'n cynhyrchu amcanion yr uwchgynllun ...

sy'n cyflawni cenhadaeth *Porthladdoedd y Dyfodol: Cymru.*



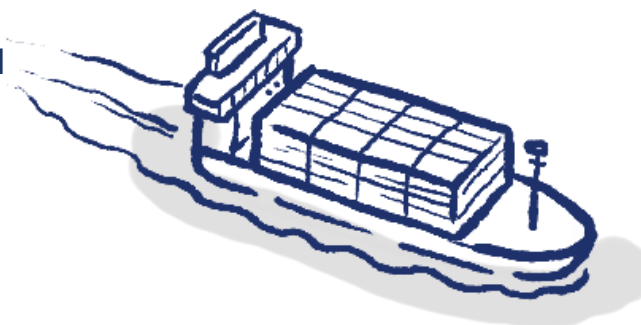



Y porthladd heddiw, gan gynnwys delwedd wedi'i chynhyrchu gan gyfrifiadur o ganolfan ymwelwyr y bont gludo yn y dyfodol



Amcan 1: porthladd logisteg ddiwydiannol ffyniannus wedi'i ddatgarboneiddio

Nod yr amcan hwn yw atgyfnerthu ein swyddogaeth hanesyddol o gysylltu economi Cymru a'r DU â'r byd ehangach. Ein nod yw moderneiddio'r hyn rydym yn ei gynnig, gan fabwysiadu dull gweithredu integredig ar draws y system sy'n alinio datblygiad y safle, llafur, craeniau, storio a chyfleusterau cludo ymlaen. Y canlyniad fydd porthladd blaenllaw sydd wedi'i wreiddio'n ddwfn yn rhwydweithiau logisteg ein cwsmeriaid.



An aerial photograph of a large industrial or logistics park. The foreground features a large, modern white warehouse with a flat roof and several blue solar panels. To the left, a paved area is filled with numerous green shipping containers and stacks of wooden pallets. A road runs along the left side of the site, bordered by a metal fence and a line of young trees. In the background, more industrial buildings, cranes, and a body of water are visible under a clear sky.

Ffordd West Way / Tom Lewis Way

Gyda mynediad ar y môr, ar y rheilffyrdd ac ar y ffyrdd, a'r potensial i gysylltu â chynhyrchu ynni yn y porthladd, mae cyfleoedd ar draws y porthladd. Yn Ffordd West Way a Tom Lewis Way, rydym yn gweld amrywiaeth o ddibenion storio, logisteg a diwydiannol. Mae lleoliad, topograffeg ac amodau'r tir ar safle Ffordd West Way yn golygu ei fod yn debygol o fod ymysg y cyntaf i ddod ymlaen, gyda Tom Lewis Way yn dod ymlaen yn nes ymlaen. Bydd union gynllun y safle yn cael ei deilwra tuag at anghenion defnyddwyr.

Tuag at lwybr twf newydd

Mae'r amcan hwn yn ymwneud â'r gweithgareddau sylfaenol y mae dinas Casnewydd wedi bod yn ymgymryd â nhw ers bron i fil o flynyddoedd: darparu'r pwynt cyswllt rhwng trafndiaeth ar ddŵr a thir, a chaniatáu trosglwyddo cargoau ar ac oddi ar y ddŵr i storio, gweithgynhyrchu, neu'r pwynt defnydd nesaf.

O ganlyniad, mae'r amcan hwn yn ymwneud ag esblygiad llwyddiannus, yn hytrach na chwyldro. Mae'r porthladd yn darparu gwasanaeth hanfodol i economi Cymru ac economi'r DU yn ehangach, ac mae hynny'n mynd i barhau i'r dyfodol.

Mae'r gwaith hwn wedi tynnu sylw at y ffaith bod angen dull mwy integredig o ddatblygu capasiti porthladdoedd newydd sy'n cyfuno angorfeydd, safleoedd, siediau, craeniau, cysylltiadau trafndiaeth a llafur i greu pecyn diddorol sy'n barod ar gyfer cwsmeriaid arfaethedig. Ein nod yw cyrraedd y statws gorau gyda gwell integreiddio i rwydweithiau logisteg a TG ein cwsmeriaid. Bydd ffocws newydd ar arian cychwynnol mewn safleoedd datblygu strategol yn ein galluogi i ddelio'n amyneddgar, cost-effeithiol a datblygu'r safle – yn ogystal â chaniatáu i ni gwtogi'n ddramatig ar yr amser rhwng yr ymholiad cyntaf a'r adeg pan ddown yn weithredol ar y safle.

Mae themâu trawsbynciol yn berthnasol ar draws ein swyddogaethau porthladd 'clasurol'. Yn gyntaf, mae strategaeth cynaliadwyedd gorfforaethol *Ready for Tomorrow* ABP yn ein hymrwymo i gyflawni allyriadau Sero Net o weithrediadau ABP ei hun erbyn 2040. Mae hyn yn gofyn bod ABP yn newid llongau, craeniau, offer a cherbydau sy'n llosgi diesel am ddeusiadau amgen sy'n cael eu pweru gan drydan neu hydrogen, gan ddefnyddio biodiesel fel ateb dros dro yn unig. Rydym hefyd yn cadw golwg ar ddatblygiad y Safon Adeiladu Carbon Sero Net (NZCBS). Ynghyd â rheoliadau'r Dystysgrif Perfformiad Ynni bresennol, gall y safon adeiladu hwn sy'n dod i'r amlwg ein gorfodi i wneud cyfres o newidiadau i adeiladwaith y porthladd.

Byddwn hefyd yn cefnogi ein cwsmeriaid morol i newid i weithrediadau sero net. Mae tanwydd llongau'n debygol o fod yn rhan bwysig o'r newid hwn. Ar hyn o bryd, mae'r llwybr technoleg yn dal yn aneglur – gallai'r tanwyddau morol a fydd yn cael eu defnyddio gynnwys methanol, hydrogen, amonia, biodanwyddau, batri, neu gyfuniad o'r rhain Beth bynnag fydd yn digwydd yn y dyfodol, rydym eisiau gallu helpu ein cwsmeriaid i wneud y gwelliannau pwysig hyn o ran cynaliadwyedd.

Mae mynediad ffyrdd a rheilffyrdd ehangach yn dal yn bwysig er mwyn cyflawni rôl glasurol y porthladd.

Mae mynediad drwy ffordd yn dal yn hollbwysig, a byddwn yn parhau i adolygu'r goblygiadau o ran traffig yn sgil twf. Ac yn y dyfodol, mae rheilffyrdd yn debygol o fod yn fwyfwy pwysig: heb ddatblygiadau arloesol mawr, dyma'r ffordd fwyaf amgylcheddol gynaliadwy o symud y cargoau mawr rydym yn eu gweld yn y dyfodol rhagweladwy, yn ogystal â bod yn ffordd dda o gadw tryciau oddi ar ffyrdd lleol. Mae'r cysylltiadau rheilffordd ar safle ABP yn cael eu cynnal, ond rydym yn disgwyl y bydd rhai o'r cysylltiadau i'r gogledd o'r porthladd (y tu allan i reolaeth ABP) yn debygol o fod angen buddsoddiad sylweddol dros y blynyddoedd nesaf os ydym am sicrhau bod y cyfleuster rheilffordd hwn yn gweithio'n effeithiol.

Mae ein gwaith hefyd wedi tynnu sylw at bwysigrwydd pum parth datblygu logisteg porthladdoedd ar gyfer y dyfodol – ym Mhorth y Porthladd, Ffordd West Way, Cei Canol, Ochr Ogleddol Doc y De, Ochr Ddeheuol Doc y De. Mae llawer yn dibynnu ar ofynion cwsmeriaid arfaethedig, ond mae'r gofynion sylfaenol yn dod yn glir.

Mae pob prosiect yn amodol ar hyfywedd masnachol.

Ad-drefnu Porth y Porthladd

Mae gan ardal y Porth ddwy rôl. Yn gyntaf, mae'n rhan weithredol o'r porthladd sydd â rôl fasnachol bwysig. Yn ail, mae ganddo rôl ehangach o ran cyflwyno'r porthladd i'r byd y tu allan, a chroesawu cwsmeriaid ac ymwelwyr. Rydym yn credu bod modd gwella'r ddwy rôl, ac rydym yn edrych ar yr achos busnes a fyddai'n caniatáu i hyn ddigwydd.

Yn ymarferol, byddai prosiect ad-drefnu Porth y Porthladd yn golygu bod modd adleoli'r Porthdy – gan wella ein gallu i ddarparu diogelwch effeithiol drwy leihau effeithiau unrhyw giwio cerbydau ar gyffordd yr A48. Mae cynlluniau hefyd yn debygol o gynnwys cyfleusterau swyddfa mwy gwyrdd a fydd yn ein helpu i gyflawni ein strategaeth cynaliadwyedd Ready for Tomorrow, gan gynnwys cyfleusterau wedi'u rhannu o bosibl y gallm eu cynnig i gwsmeriaid y porthladd. Byddai ad-drefnu'r porth hefyd yn caniatáu i ni ddefnyddio gofod yn fwy effeithiol mewn siediau cyfagos ac yn ein galluogi i ymgorffori cyfleusterau Peirianeg ABP newydd yn y dyluniad.

Rydym eisiau uwchraddio ardal y Porth er mwyn anfon neges gryfach i'n cwsmeriaid a'n cymunedau am ein dyheadau ar gyfer twf yng Nghasnewydd. Bydd dymchwel warysau a swyddfeydd ar ddiwedd eu hoes yn gwella ymddangosiad allanol y porthladd, ac mae potensial hefyd i gysoni ein gwaith â darpariaeth gyfagos Canolfan Ymwelwyr y Bont Gludo. Rydym yn dweud mwy am hyn yn ddiweddarach yn y papur hwn (gweler Amcan 3).

Mae manteision pwysig hefyd o ran diogelwch yn y gweithle ac effeithlonrwydd ar gael os byddwn yn cymryd trosolwg strategol o ran ddeheuol ardal y Porth. Ein nod yw sythu Ffordd East Way, a chreu gofod porthladd ychwanegol o gynlluniau safle mwy effeithlon.

Sylwch mai delwedd ddangosol yn unig yw hon. Nid ydym wedi gwneud penderfyniadau terfynol eto ar ofynion adeiladu, lleoliadau na thriniaethau allanol.



Cei Canol

Mae ardal y Cei Canol i'r ochr ddwyreiniol o Junction Cut, ac mae'n cael ei ffinio gan y Doc Sych i'r gogledd a Chlo'r Dwyrain i'r de.

Mae'r ardal yn barod am ymyrraeth: mae'n gartref i nifer o siediau diwydiannol sy'n dod i ddiwedd eu hoes. Bydd y siediau hyn yn cael eu clirio mewn cyfres o gamau dilynol, gan ein galluogi i baratoi'r safleoedd ar gyfer cwsmeriaid strategol newydd.

Yng ngogledd yr ardal, rydym yn debygol o glirio'r ardal bresennol, ac ailgylchu tir i'w ddefnyddio fel storfa agored.

Ar hyd prif ardal y cei, byddwn yn ceisio rhyddhau lle ar y cei ar yr un pryd â diogelu cwsmeriaid presennol, creu cyfleusterau storio newydd ar gyfer cwsmeriaid strategol arfaethedig, a chreu mynediad newydd effeithlon o Ffordd East Way.

Yng Nghlo'r Dwyrain, i'r de o ardal y Cei Canol, byddwn hefyd yn symleiddio cyfleusterau'r porthladd er mwyn darparu profiad o ansawdd uchel i gwsmeriaid presennol a chwsmeriaid y dyfodol.



Ochr Ogleddol Doc y De (NSSD)

Ar hyn o bryd, mae'r NSSD yn cefnogi busnesau swmp a swmp amaethyddol ein cwsmeriaid, ynghyd â rhywfaint o weithgarwch mewnfario dur. Rydym yn disgwyl i'r NSSD fod yn prysuro dros amser, yn enwedig wrth i faint y cargo o fusnesau mewnfario sy'n gysylltiedig â gweithgynhyrchu gynyddu. Rydym yn credu mai arloesi o ran prosesau (yn hytrach na buddsoddiadau mawr ar ochr y cei) fydd yr ateb cywir. Dros y blynyddoedd nesaf, byddwn yn gwneud gwaith manylach i nodi'r opsiynau.

Ochr Ddeheuol Doc y De (SSSD)

Mae'r SSSD wedi datblygu oddi wrth ei rôl hanesyddol fel 'Bin Glo'. Ar yr ochr orllewinol, mae ffocws newydd ar ddeunyddiau metel y gellir eu hailgylchu, yn enwedig ar fetelau a fydd yn dod yn fwyfwy canolog i gynhyrchu dur wedi'i ddatgarboneiddio gan ddefnyddio Ffwrneisi Arc Trydan (EAFs).

Yn amodol ar drafodaethau yn y dyfodol, rydym hefyd yn gobeithio croesawu cyfleusterau cynhyrchu newydd, a fydd, yn ein barn ni, yn cael eu gwasanaethu gan y llongau mwyaf sy'n gallu ymweld â Chasnewydd (llongau 'handysize' 30,000 i 40,000t hyd at 10.4m drafft a 30m trawst). Rydym yn disgwyl y bydd y cyfleusterau hyn yn cyd-fynd yn dda â rôl bresennol y porthladd o ran hwyluso echdynnu agregau morol o Fôr Hafren, a'r cyfleusterau casglu hydrogen/carbon yn y dyfodol sy'n cael eu trafod yn adran nesaf yr uwchgynllun hwn. Mae hwn yn ddatblygiad sydd ag arwyddocâd strategol penodol, o ystyried potensial y safle hwn i ddatblygu'n ganolfan twf glân sydd wedi'i chysylltu â'r rheilffyrdd.

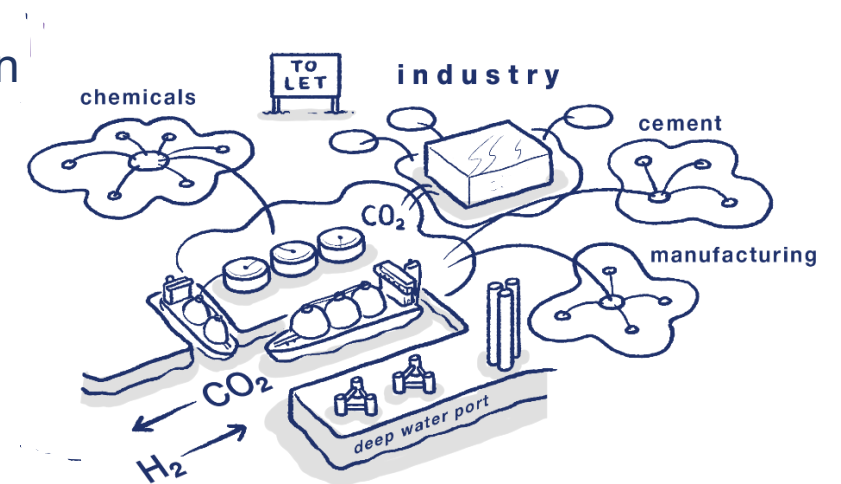
Yn olaf, rydym yn disgwyl gweld yr angen i ailddarparu'r cyfleusterau gweithgynhyrchu deunydd pacio presennol. Mae'r safle presennol yn agos at ddiwedd ei oes, ac rydym yn disgwyl y bydd unrhyw ddatblygiad yn y dyfodol yn effeithlon iawn o ran ynni, ac yn gallu manteisio ar gyfleusterau cynhyrchu ynni a datgarboneiddio lleol. Byddwn yn gweithio gyda'n cwsmeriaid i baratoi ar gyfer dyfodol ynni-effeithlon.

Bydd ein Terfynell Dur hefyd yn cael ei moderneiddio.

Ochr Ddeheuol Doc y De

Amcan 2: canolfan twf glân

Mae'r amcan hwn yn gweld ABP Casnewydd yn creu adnodd diwydiannol allweddol i Gymru. Dros y deng mlynedd nesaf, bydd chwyldro ym mha mor gyffredin yw cynhyrchu ynni glân, hydrogen, e-danwyddau synthetig, rhwydweithiau gwresogi a Dal a Storio Carbon. Mae'r porthladd yn gallu gwau'r technolegau hyn at ei gilydd, a'u eu cyfuno â logisteg rheilffyrdd a morol carbon isel. Bydd y 'ganolfan twf glân' sy'n deillio o hynny yn creu manteision cystadleuol fydd yn helpu busnesau gweithgynhyrchu a logisteg i symud tuag at sero net.





Y ganolfan twf glân ar Ochr Ddeheuol Doc y De (SSSD)

Wedi'i seilio ar orsaf cynhyrchu hydrogen a synthesis amonia ac wedi'i ategu gan bŵer solar a rhagor o gynhyrchu gwynt, mae'r Weledigaeth yn rhagweld trawsnewid Ochr Ddeheuol Doc y De yn ganolfan ynni gwyrdd ar gyfer y porthladd a thu hwnt.

Tuag at lwybr twf newydd

Bydd datgarboneiddio yn gofyn am newidiadau sylfaenol mewn diwydiannau gweithgynhyrchu ar draws y byd. Os yw Cymru eisiau rhan yn y dyfodol hwn – ac rydym yn credu'n gryf y dylai – yna mae gan ddinas Casnewydd ran fawr i'w chwarae.

Ein nod yw cynnal electrolysis hydrogen, synthesis amonia, rhwydweithiau gwresogi, e-danwyddau a CCUS newydd yn Ochr Ddeheuol Doc y De (SSSD), gan greu effeithiau rhwydwaith ar gyfer y porthladd a'r isranbarth ehangach, gan alluogi amrywiaeth o ddiwydiannau mewn sectorau anodd eu datgarboneiddio (fel sment, cerameg, cemegau, plastigau) i ffynnu yng Nghasnewydd. Rydym hefyd yn gobeithio allforio gwres o brosesau diwydiannol drwy rwydwaith gwresogi lleol.

Dylem egluro pam ein bod yn credu mai'r porthladd yw'r safle iawn ar gyfer yr asedau strategol hyn. Yr ateb, yn syml, yw y gall y porthladd gysylltu'r tir â'r môr mewn ffyrdd carbon-effeithlon na all safleoedd eraill ei wneud – ac mae hyn yn dod â manteision unigryw. Mae gan y porthladd fynediad cost-effeithiol a charbon-effeithiol at y canlynol:

- mewnforion o'r porthiant diwydiannol trwm sydd ei angen. Ar gyfer diwydiannau sy'n allyrru llawer o

garbon, y ffordd orau o gludo'r rhain yw ar y môr – gan gynnwys agregau o'r Alban a Môr Hafren, mwynau, deunyddiau eildro, a metel sgrap;

- cysylltiadau rheilffyrdd a ffyrdd rhagorol;
- tir sydd ar gael i'w ddatblygu er mwyn darparu ar gyfer y datblygiad diwydiannol fydd ei angen yn y dyfodol;
- cyfleoedd i gynhyrchu ynni di-garbon o dyrbinau gwynt a solar; a
- gweithlu lleol profiadol.

Ond nid yw hyn yn fantais i'r porthladd a'i ddefnyddwyr yn unig. Yn hytrach, mae'r porthladd yn creu manteision sy'n ymestyn ar draws yr isranbarth. Fel mae ein cynlluniau'n dangos, rydym wedi gosod y safle yn nwyrain y porthladd, gan ganiatáu'r mynediad hawsaf posibl at gyfleusterau hydrogen a CCUS i amrywiaeth o safleoedd gan gynnwys Llan-wern, Porth yr Adar, Liberty Steel a hen safle Gorsaf Bŵer Aber-wysg ar draws Afon Wysg.

Mae'r rhain yn gynlluniau uchelgeisiol, ac mae pob un yn ddibynnol ar hyfywedd masnachol. Nid oes dim yn debygol o fod yn bosibl heb gyfres o

arloesiadau polisi ac ymyrraeth ychwanegol sylweddol gan y Llywodraeth yn y marchnadoedd ynni. Fodd bynnag, ein nod yw gweithio'n agos gyda phartneriaid i helpu i lunio'r dyfodol hwn: rydym yn credu ei fod yn rhan hanfodol o sicrhau dyfodol diwydiannol hirdymor i Dde Cymru.

Y Porthladd yng nghanol canolfan twf glân integredig yng Nghasnewydd

Bydd cysylltiadau morol a rheilffyrdd carbon isel yn ategu mynediad at gynhyrchu ynni glân o wynt a solar, hydrogen, e-danwyddau synthetig, rhwydweithiau gwresogi a Dal a Storio Carbon.



rail connections

hydrogen and CCUS for clean growth hub

sea connections

Tuag at lwybr twf newydd

Dyma'r pethau y mae'n rhaid iddynt ddigwydd wrth i'r ganolfan twf glân ddatblygu. Mae hwn yn safbwynt sgematig: nid yw'r prosiectau hyn yn debygol o ddigwydd yn yr union drefn a ddisgrifir yma, ac mae'n debyg y bydd angen cyd-ddatblygu cyhoeddus/preifat arnynt

1: cael y capasiti cynhyrchu a chyflenwi ynni

Byddai cyflenwadau ynni yn dod o ddau bwynt

- Bydd cynhyrchu ynni di-garbon ar y porthladd yn cael ei ddatblygu'n sylweddol. Rydym yn gweld cyfleoedd ar gyfer tua 9MW o gapasiti cynhyrchu solar ar y to, capasiti sylweddol ar gyfer paneli solar ar y ddaear, a byddwn yn edrych ar y potensial ar gyfer dau dyrbin 2.4MW (126m i flaen y llafnau, i gyfateb i'r pâr presennol o dyrbinau). Bydd angen gwneud rhagor o waith ar leoliadau, ond ar hyn o bryd, mae'r ddarpariaeth wedi dod i ben oherwydd problemau cysylltu â'r grid. Mae Gweithredwr y Rhwydwaith Dosbarthu yn cynghori ei bod yn annhebygol y bydd y rhain yn cael eu datrys cyn canol y 2030au.
- Ynni y tu allan i'r porthladd. O ystyried yr anawsterau o ran cysylltiadau â'r grid lleol, efallai y byddwn yn dymuno dod â llinell bŵer 132kV o hen safle Gorsaf Bŵer Aber-wysg. Mae'r cysylltiad hwn yn debygol o fod yn gostus – yn y miliynau o bunnoedd – ond byddai'n datgloi cyfleusterau hydrogen a CCUS yn y dyfodol, yn ogystal â gwneud y datblygiad ynni ar y porthladd yn bosibl, drwy osgoi'r angen am uwchraddio cysylltiadau grid lleol.

2: datblygu seilwaith hydrogen, amonia, e-methanol, rhwydweithiau gwresogi a CCUS

Rydym yn rhagweld y bydd y clwstr di-garbon newydd yn dod at ei gilydd yn y ffordd ganlynol

- Ar ôl 2026, yr orsaf electrolysis hydrogen, synthesis amonia neu e-methanol fydd y datblygiad cyntaf tebygol, gan ddefnyddio tua 20-30 acer yn Ardal Datblygu'r Iwerydd. Dyma'r man cychwyn tebygol ar gyfer y rhwydwaith gwresogi.
- Gallai gorsaf dal carbon gyrraedd yn nes ymlaen, o ystyried amseriad proses dilyniannu Clwstr CCS y Llywodraeth. Byddai'r gofyn am gyfleuster cludo CCU neu CO₂ ar y safle yn dibynnu ar y galw gan allyrrydd CO₂. Byddai'r safle'n defnyddio tua 10 acer mewn safle cyfagos yn Ardal Datblygu'r Iwerydd. Gallai piblinell allforio CO₂ redeg o'r safle i leoliad ar yr SSSD, i gysylltu'r safle â thrafnidiaeth ar y môr i fannau storio.
- Bydd rhwydweithiau gwresogi sy'n cysylltu prosesau diwydiannol sy'n allyrru gwres â defnyddwyr y porthladd a'r gymuned ehangach yn cael eu harchwilio.

3: datblygu'r cynnig clwstr diwydiannol

Unwaith y bydd seilwaith ategol ar waith, bydd y clwstr gweithgynhyrchu yn adeiladu momentwm, yn enwedig wrth i fanteision porthladdoedd ddod yn gliriach mewn byd gyda threthi carbon

- Gall lleoliad y porthladd leihau costau cludo ar y ffyrdd ac rydym yn disgwyl y bydd y costau hyn yn codi yn y dyfodol, yn enwedig pan fydd angen deunyddiau swmp yn rhan o broses weithgynhyrchu.
- Byddai gweithgynhyrchu di-garbon yn debygol o ddechrau ar yr SSSD, ond byddai cysylltiad â'r ochr ogleddol yn bosibl drwy piblinell. Byddai piblinellau ar gyfer mewnfario ac allforio hylifau ar longau yn cysylltu â'r Cei Canol neu SSSD.
- Ar hyn o bryd, mae'n amhosibl bod yn sicr ynghylch cyfraddau'r defnydd tir ar gyfer y clwstr diwydiannol o fewn cyfnod y cynllun 2040, ond yr ydym yn disgwyl gweld cynnydd sylweddol yn y defnydd tir ar ôl i'r seilwaith hwn gael ei sefydlu. I ryw raddau, bydd hyn yn cael ei bennu gan gyfraddau defnydd yn Llan-wern a safleoedd diwydiannol cyfagos.
- Yn y papur hwn, rydym wedi tybio bod cyfleusterau yn y gorllewin a'r de o'r porthladd yn dod ar waith ar gyfer datblygu gweithgynhyrchu di-garbon.



Y ganolfan twf glân newydd ar Ochr Ddeheuol Doc y De

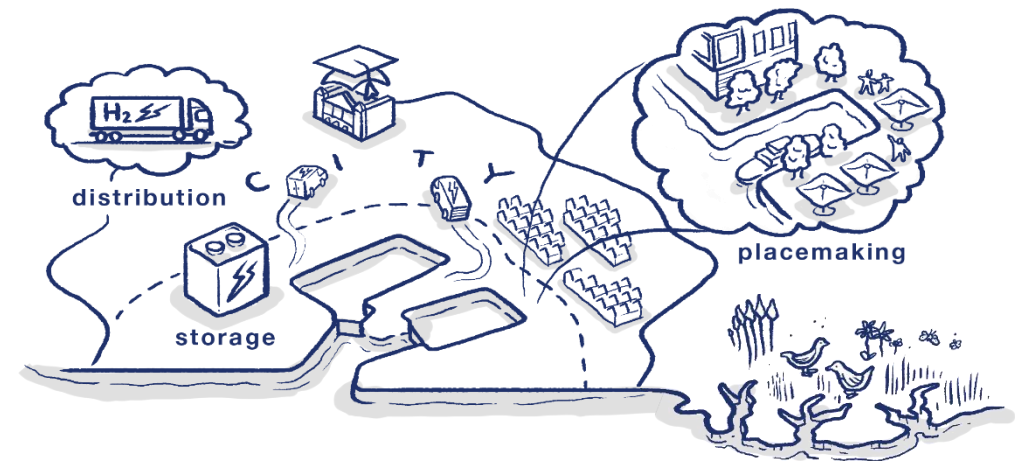
Yn dibynnu ar gapasiti'r grid, rydym yn gweld cyfleoedd ar gyfer tua 9MW o gapasiti cynhyrchu solar ar y to, a'r potensial ar gyfer dau dyrbin 2.4MW newydd a dros 40 acer o baneli solar ar y ddaear



Amcan 3: Ilesiant cenedlaethau'r presennol a'r dyfodol

Rydym yn gweld ABP Casnewydd fel rhan o system twf ehangach sy'n sicrhau llesiant i'r ddinas ac i Gymru, nawr ac yn y dyfodol.

Rydym am helpu'r ddinas i ennill enw da fel lleoliad twf ffrwythlon lle gall cymunedau, busnesau ac ecosystemau naturiol lwyddo mewn ffordd gynaliadwy.



ABP | ASSOCIATED
BRITISH PORTS
NEWPORT
WALES MARATHON & 10K
MARATHON & 10K CASNEWYDD CYMRU

10K a Marathon Casnewydd

Mae ABP yn un o noddwyr y digwyddiad cymunedol unigryw hwn, sy'n denu rhedwyr o bob oed o bob rhan o dde Cymru a'r tu hwnt



0845-8908507
0:01

SEJAW HTUOS
Yn iunmwm h'f'obwem h'nt fo H'ed ped fo t' b'p

SEJAW HTUOS
Yn iunmwm h'f'obwem h'nt fo H'ed ped fo t' b'p

Tuag at lwybr twf newydd

Os yw Dinas Casnewydd yn mynd i lwyddo er mwyn cenedlaethau'r dyfodol, bydd angen iddi ddenu buddsoddiad, ei gadw, ac yna ennill mwy o ailfuddsoddi, gan greu cylch twf. Mae Deddf Llesiant Cenedlaethau'r Dyfodol (Cymru) yn gwneud yr amcanion hyn yn fwy heriol byth, gan ei gwneud yn glir bod angen i gyrrff cyhoeddus gyflawni ar draws amrywiaeth o nodau cymdeithasol, amgylcheddol, economaidd a diwylliannol. Mae ABP Casnewydd yn Awdurdod Harbwr Statudol ac yn borthladd masnachol, felly nid ydym yn rhannu'r dyletswyddau hyn yn dechnegol. Ond hyd yn oed felly, rydym yn cymryd ein cyfrifoldebau o ddifrif, ac yn credu bod gennym gyfraniad pwysig i'w wneud i lesiant cenedlaethau'r dyfodol.

Tir cyhoeddus sy'n cael ei rannu

Fel rydym wedi'i nodi uchod, Porth y Porthladd yw un o'n meysydd ffocws ar gyfer newid. Gallai cyfle godi o'r potensial i integreiddio ein gwaith ailddylunio â datblygiad Canolfan Ymwelwyr newydd y Bont Gludo, a helpu i atgyfnerthu ansawdd y safle newydd hwn ar gyfer y ddinas. Mae gennym rai syniadau amlinellol, a byddwn yn eu datblygu gyda phartneriaid a rhanddeiliaid.

Cymunedau cydlynus

Rydym hefyd am gyfrannu at ddatblygu cymuned gydlynol yn y ddinas. Mae ABP yn noddwyr balch Marathon Casnewydd, 10K a ras hwyl i'r teulu. Dyma'r marathon mwyaf yng Nghymru ac yn 2023 fe wnaeth 6,000 o redwyr a phobl mewn cadeiriau olwyn gymryd rhan yn y digwyddiad cymunedol hwn. Ochr yn ochr â hyn, rydym wedi cynnal cystadlaethau ar thema cynaliadwyedd gydag ysgolion lleol, wedi gweithio gyda'r Llynges Frenhinol i ddathlu Diwrnod y Llwoedd Arfog gyda theithiau cyhoeddus o HMS Severn, wedi parhau â'n cefnogaeth i'r Genhadaeth i Forwyr, ac wedi gweithio gydag Opera Cenedlaethol Cymru. Byddwn yn parhau i edrych ar ffyrdd o ehangu ein cefnogaeth i gymunedau'r ddinas yn y dyfodol.

Ecosystemau cryf

Rydym yn credu y gall gwelliannau amgylcheddol lleol fodoli ochr yn ochr ag enillion economaidd – ac o'i wneud yn dda, mae un yn helpu'r llall. Rydym wedi bod yn gweithio ar y materion hyn ers rhai blynyddoedd bellach: fe wnaeth y Porthladd fabwysiadu ynni gwynt a solar yn gynnar, mae wedi gweithio gydag Ymddiriedolaeth Natur Gwent, ac mae wedi ymgymryd â mesurau lliniaru ecolegol yng nghyswllt datblygiadau newydd. Byddwn yn parhau â'r gwaith hwn gyda

phartneriaid i amddiffyn a gwella gwerth bioamrywiaeth.

Ein nod yw darparu'r cyfleoedd hyn mewn ffordd wedi'i chynllunio a'i chydlynu – gan ddangos sut byddwn yn gweithio tuag at fanteision amgylcheddol ar yr un pryd â sicrhau'r cynnydd economaidd sydd ei angen arnom. Bydd angen pecyn lliniaru cynefinoedd ar gyfer y newidiadau a ddisgrifir yn y papur gweledigaeth hwn – gan gynnwys caffael tir gwrthbwysio strategol o bosibl. Byddwn hefyd yn edrych ar y posibilrwydd o greu 'parthau' neilltuedig ychwanegol yn y porthladd gweithredol a fydd yn caniatáu i asedau amgylcheddol penodol gydfodoli â defnyddiau diwydiannol wedi'u diweddarau ac yn ystyried sefydlu coridorau bywyd gwyllt sy'n caniatáu cysylltedd parhaus cynefinoedd i rywogaethau pwysig ar draws y dirwedd.

Yr ymateb cywir i'r perygl o llifogydd

Mae lliniaru'r perygl o lifogydd yn fater pwysig i'r porthladd. Ond fel rydym yn ei egluro yn yr astudiaeth achos dros y dudalen, rydym yn credu bod o leiaf rhywfaint o'r risg honno'n deillio o or-ymateb polisi. Byddwn yn parhau i weithio'n adeiladol gyda'r Llywodraeth a rheoleiddwyr ar y mater hwn.

ASTUDIAETH ACHOS: TAN15 a'r ymateb cywir i berygl o lifogydd

Fel llawer o wledydd arfordirol, mae Cymru'n gweithio i ddeall beth fydd cynnydd yn lefel y môr yn ei olygu ar gyfer datblygu yn y dyfodol, ac mae ABP yn rhan weithredol o'r sgwrs honno. Mae rhan sylweddol o safle Casnewydd ABP yn dod o dan yr hyn y mae Llywodraeth Cymru wedi'i nodi fel Parth Llifogydd 3 yn ei chanllawiau llifogydd 'TAN15' ar gyfer awdurdodau cynllunio. Mae'n rhaid i awdurdodau cynllunio ystyried TAN15 wrth wneud penderfyniadau cynllunio.

Ardaloedd Parth Llifogydd 3 yw'r rheini sydd mewn perygl o lifogydd yn y llifogydd gwaethaf a ddisgwyllir mewn cyfnod o 200 mlynedd. Ond nid dyma'r perygl o lifogydd rydym yn ei wynebu heddiw. Dyma'r perygl o lifogydd unwaith mewn 200 mlynedd yn digwydd o fewn y ganrif nesaf – gan fod y cyfrifiadau'n cynnwys 100 mlynedd o gynnydd yn lefel y môr. Felly, er ei bod yn bwysig deall peryglon llifogydd, mae'n hanfodol nad ydym yn gorymateb.

Mae llawer o atebion posibl tra effeithlon ar gael yma – yn amrywio o ganiatáu i berchnogion eiddo arbenigol ysgwyddo risgiau llifogydd eu hunain, pan fyddant yn gwneud hynny heb beryglu arian cyhoeddus; edrych ar y posibilrwydd o ddefnyddio sgil-gynhyrchion carthu morol i newid lefelau'r tir; sicrhau bod darpariaethau llochesu mewn lle yn cael eu caniatáu; caniatáu i gyrrff statudol greu cynlluniau gwrthsefyll llifogydd ochr yn ochr ag awdurdodau lleol; a sicrhau bod adeiladau newydd yn cael eu dylunio gyda'r gallu i wrthsefyll llifogydd mewn golwg.

Y newyddion da yw ein bod yn parhau i fod â pherthynas waith adeiladol gyda Llywodraeth Cymru, awdurdodau lleol a buddsoddwyr eraill, ac rydym yn gweithio gyda'n gilydd i sicrhau'r dull gweithredu cywir drwy TAN15 a fydd yn sicrhau llesiant i genedlaethau'r dyfodol.

Rhan 3 – Cyflawni | Amserlen

Bu newid sylweddol dros y ddegawd ddiwethaf – gyda ABP Casnewydd yn buddsoddi mewn tyrbinau gwynt newydd, cyfleusterau gweithgynhyrchu sy'n canolbwyntio ar borthladdoedd, a datblygiadau warws. Er hynny, rydym yn credu y bydd cyfradd y newid yn cynyddu'n ddramatig dros y degawd nesaf, sy'n golygu y bydd angen i ni weithio gyda'n cwsmeriaid a'n rhanddeiliaid mewn ffyrdd newydd os ydym am lwyddo - gan ddatblygu cyfleoedd, integreiddio ffrydiau gwaith, dod o hyd i synergeddau, a chreu cyllid. Oherwydd, pan rydym yn wynebu terfynau amser o ran yr hinsawdd, cyflawni'n amserol yw'r unig beth sy'n wirioneddol bwysig.

Opportunity | Approach

Vision | Objectives

Delivery | Timeline

Dull newydd o ddarparu

Yn ABP, rydym yn gwybod bod arloesi yn ganolog i dwf. Ond nid yw'r arloesedd sydd ei angen arnom yn ymwneud â newidiadau mewn technoleg a marchnadoedd yn unig. Yn hytrach, mae'n ymwneud ag arferion busnes, meddylfryd, a'r ffordd y mae'r sectorau cyhoeddus a phreifat yn gweithio gyda'i gilydd. Mae'r her hinsawdd yn gofyn am newid diwylliannol o'r ddau sector. Mae angen i'r sector preifat feddwl am fuddsoddiad mewn ffordd fwy cynnil nag y mae ar hyn o bryd, tra bod angen i reoleiddwyr a chynllunwyr trefi weithio ar helpu i ddod o hyd i atebion cost-effeithlon i faterion datblygu, yn hytrach na chanolbwyntio ar wrthwynebiadau.

Rydym yn credu fod newid sylweddol wedi bod yn y ffordd y mae ABP yn ymdrin â'r materion hyn, ac rydym yn falch o ddweud ein bod yn gweld bod yr un broses yn mynd rhagddi gyda'n rhanddeiliaid. Mae Casnewydd yn cael ei gwasanaethu'n arbennig o dda yn hyn o beth: yn ein profiad ni, mae tîm cynllunio Cyngor y Ddinas wedi bod yn rhagorol o ran ei gyflymder a'i effeithiolrwydd. Yn ogystal â Chyngor y Ddinas, mae ABP Casnewydd yn gweithio yng nghyd-destun ehangach Prifddinas-Ranbarth Caerdydd, Llywodraeth Cymru, a Phorth y Gorllewin, ac ochr yn ochr â Diwydiant Sero Net Cymru, Clwstwr Diwydiannol De Cymru, a Cyfoeth Naturiol Cymru. Mae arbenigedd mawr i'w gael yn y rhwydweithiau hyn, a chyda'n gilydd mae gennym hyder y byddwn yn gallu cyflwyno prosiectau arloesol.

Os byddwn yn parhau i weithio gyda'n gilydd, bydd y cyfleoedd yn rhyfeddol. Mae'r cyfleusterau hydrogen a CCUS a drafodwyd yn gynharach yn enghraifft wych. Nid oes fawr o amheuaeth y bydd angen cymorth polisi a chyllid sylweddol gan y sector cyhoeddus ar y cyfleusterau hyn os ydynt i fod yn bosibl. Ond os byddant yn cael eu cyflawni, byddant yn denu buddsoddiad sylweddol iawn gan y sector preifat ac yn creu man cychwyn newydd ar gyfer clwstwr diwydiannol y genhedlaeth nesaf a fydd yn arwyddocaol ar draws de Cymru a'r tu hwnt.

Y llinell amser: y senario gorau

Rydym ar ddechrau taith aml-flwyddyn i uwchraddio ABP Casnewydd. Nid ydym yn disgwyl i'r dyfodol fod mor daclus â'r hyn a awgrymir yma, ond mae'r ddelwedd yn ein helpu i gael trefn fras o'r tasgau sydd eu hangen i gyflawni ar draws y tri amcan a ddatblygwyd yn y papur hwn. Mae'r amseru'n ansicr, a bydd llawer mwy o fanylion yn datblygu wrth i ni iteru a chydweithio â phartneriaid.

Mae cyflawni'r 'senario gorau' hwn yn dibynnu ar gamau gweithredu gan ABP ac eraill. Ni allwn reoli'r hyn y mae eraill yn ei wneud, ond gallwn helpu i wneud pethau da yn fwy tebygol o ddigwydd.

I ddechrau'r broses o newid, rydym wedi nodi cyfres o astudiaethau a fydd yn ein helpu i gynllunio ffordd ymlaen. Wrth i ni symud drwy 2024 ac i 2025, bydd yr astudiaethau hyn yn llywio rhai o'r dewisiadau mawr y byddwn yn eu gwneud o ran buddsoddi.

Bydd yr astudiaethau hyn yn caniatáu i ni wneud cais am wariant cyfalaf ABP, a gweithio ochr yn ochr â phartneriaid i ddatblygu pecynnau cyllid cyhoeddus lle rydym yn gweithio tuag at gyflawni amcanion polisi.

Mae canol y 2020au yn debygol o fod yn gyfnod pwysig i'r porthladd, a disgwylir i hynny ddod ag eglurder ar nifer o faterion masnachol.

Mae'n debygol y bydd cynnydd yn y gweithgarwch o 2025 ymlaen, ond disgwylir i'r 2030au cynnar weld y newidiadau mwyaf radical: dyma pryd rydym yn gobeithio gweld y cyfleusterau hydrogen ac yna CCS a fydd yn caniatáu i newid strwythurol mawr ddigwydd yn swyddogaeth y porthladd, a chaniatáu i'r porthladd ddod i'r amlwg fel canolbwynt canolfan gweithgynhyrchu wedi'i datgarboneiddio.

Casnewydd a Ddymunir 2040

Camau G

Heddiw

- Uwchraddio'r porthladd: Prosiect Porth y Porthladd
- Uwchraddio'r porthladd: Astudiaeth y Cei Canol
- Arian cychwynol: Strategaeth Amgylchedd a Chynefin
- Arian cychwynol: Astudiaeth Lefel y Ddaear
- Adolygiad o Weithrediadau'r Porthladd

2025

- Datblygiad Ffordd West Way
- Astudiaeth Trafnidiaeth
- Galluogi rhwyd wres/CCUS/hydrogen

2030

- Gweithgynhyrchu a logisteg sero net (Tom Lewis Way)
- Atgyfnerthu sied ddur
- Darparu rhwyd wres/CCUS/hydrogen

2035

- Gosod tyrbinau gwynt a solar
- Cyfleuster hydrogen/CCUS yr Iwerydd
- Gweithgynhyrchu sero-net yr Iwerydd

Y senario gorau, 2040: Casnewydd yw canolfan twf glân newydd Cymru ac mae'n brif borthladd diwydiannol

Amcan 1: porthladd diwydiannol ffyniannus wedi'i ddatgarboneiddio

- A Porth y Porthladd
- B Ailddatblygu'r Cei Canol
- C Ochr Ddeheuol Doc y De (atgyfnerthu sied ddu a logisteg ehangach)
- D Datblygiad strategol Ffordd West Way (2025-30)
- E Ail-alinio ffyrdd, trafniadaeth yn y gweithle a rhesymoli safleoedd datblygu

Amcan 2: canolfan twf glân

- F Piblinell hydrogen/CCUS, gwaith galluogi a chyswllt posibl Aber-wysg
- G Cyfleuster hydrogen/CCUS yr Iwerydd
- H Gosodiad tyrbinau gwynt a solar
- I Gweithgynhyrchu a logisteg di-garbon (2030 ymlaen)
- J Pwynt cysylltu rhwydwaith gwresogi

Amcan 3: llesiant cenedlaethau'r presennol a'r dyfodol

- K Gwelliannau i dir cyhoeddus Prosiect Porth y Porthladd
- L Strategaeth cynefinoedd a lliniaru amgylcheddol



Beth ydy eich barn chi?

Mae'r gweledigaethau gorau yn esblygu ac yn addasu: rydym yn cyflwyno'r papur hwn fel gwaith sy'n mynd rhagddo gyda'r bwriad o ddechrau sgwrs barhaus. Rydym yn croesawu eich sylwadau, eich syniadau a'ch gwelliannau. Cysylltwch â ni drwy anfon e-bost at WalesVision@abports.co.uk

Ready for Tomorrow

Join us: [#ReadyForTomorrow](#)

ABP | ASSOCIATED
BRITISH PORTS